



Teenusetingimused nr ET.05.PÜ.19.F

Teenuse nimetus: Lairibaressursiteenus 2.0

1. Teenuse kirjeldus

Telia Eesti AS (edaspidi Telia) pakub Lairibaressursiteenust 2.0 Eesti Vabariigis tegutsevatele sideettevõtjatele (edaspidi Klient) kooskõlas lairiba juurdepääsu turu kohta riikliku regulatsiooniasutuse poolt vastu võetud otsuses kehtestatud. Teenus võimaldab Kliendil pakkuda lairibateenuseid korraga mitmele oma lõppkasutajale. Telia poolt pakutavat lairibaressurssi saab Klient jagada vastavalt oma äranägemisele erinevate lõppkasutajate vahel ise.

Teenus koosneb Juurdepääsust Lairibavõrgule 2.0 ja Juurdepääsust Lairibaressursiühendusele 2.0 ning nendevahelisest ühendusest.

Juurdepääs Lairibavõrgule 2.0 jaoks eraldab Telia liidese Telia juurdepääsu võimaldavast seadmest. Ühendus lairibavõrgu liideseni ei kuulu Lairibaressursiteenus 2.0 teenuse alla. Ühendust lairibavõrgu liideseni on Kliendil võimalik Telialt tellida erilahendusena või olemasolul sobiva Telia standardteenusena, mis on määratletud Hinnakirjas.

Telia võimaldab Juurdepääsu Lairibavõrgule 2.0 kahel erineval tasandil – riiklik tasand ja kohalik tasand. Juurdepääs Lairibavõrgule 2.0 liidesega on võimalik ühenduda neljas erinevas tarnekohas: Tallinn, Tartu, Pärnu ja Jõhvi. Seejuures Tallinnas ja Tartus on võimalik valida kahe erineva liidese aadressi vahel.

Riiklik tasand võimaldab taotletud Juurdepääs Lairibavõrgule 2.0 liidese kaudu juurdepääsu kõigile Telia sidevõrgu lõpp-punktidele. Kohalik tasand võimaldab vastavas Eesti asukohas taotletud lairibavõrgu liidese kaudu juurdepääsu selles teeninduspiirkonnas asuvate maakondade Telia sidevõrgu lõpp-punktidele. Loetelu tabelis:

Juurdepääs Lairibavõrgule 2.0 tarne koht	Juurdepääs Lairibavõrgule 2.0 liidese aadress	Teeninduspiirkond
Tallinn	Tallinn, Sõle tn 14 Tallinn, Kuuse tn 4	Harjumaa, Raplamaa, Järvamaa
Tartu	Tartu, Lai tn 29 Tartu, Tähe 104A	Tartumaa, Võrumaa, Valgamaa, Põlvamaa, Jõgevamaa
Jõhvi	Jõhvi, 2.Tartu põik 5	Ida-Virumaa, Lääne-Virumaa
Pärnu	Pärnu, Rütli tn 5	Pärnumaa, Läänemaa, Saaremaa, Hiiumaa, Viljandimaa

Juurdepääs Lairibaressursiühendusele 2.0 raames tagab Telia teenuse toimimise juurdepääsu võimaldava seadme liidesest kuni Telia juurdepääsuvõrkude sidevõrgu lõpp-punktideni.

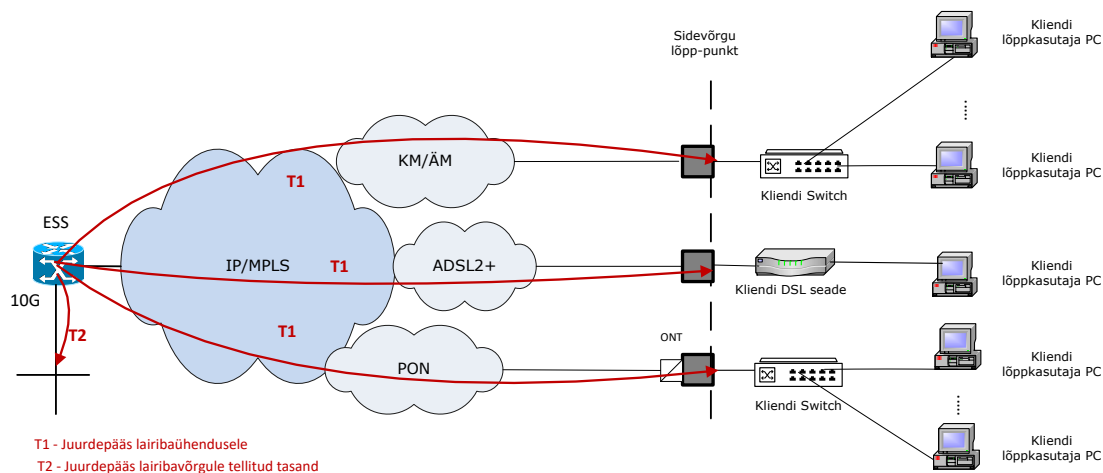
Telia võimaldab Kliendil majutada oma seadmeruumides Kliendi Lairibaressursiteenus 2.0 teenuse tarbimise eesmärgil kasutatavat seadet, kui selleks on olemas tehnilised võimalused. Seadmete majutamist oma seadmeruumides võimaldab Telia Kliendile eraldi kokkulepete alusel. Vastavad tüüptingimused on toodud Kodulehel www.telia.ee.

Juurdepääsu asukoha turvalisuse nõuded, tingimused lepingupoolte tehnilise personali ligipääsu kohta seadmetele ja rajatistele, ohutusnõuded, seadmete ühispaiknemise võimalused juurdepääsu asukohas, ühiskasutuses olevate ruumide kasutuseeskiri ning ühiskasutuses olevate rajatiste inspekteerimise kord on toodud Kodulehel.

Liinirajatiste ühiskasutuse tingimused on toodud Kodulehel.

2. Tehniline lahendus ja teenuse parameetrid

Lairibaressursiteenuse 2.0 funktsionaalne joonis



Juurdepääs Lairibavõrgule 2.0 tehnilised parameetrid:

- Liides: 1 GB Ethernet või 10 GB Ethernet;
- Liidese tüüp: kokkuleppel (10GBASE-SR, 10GBASE-LR, 1000BASE-LX, 1000BASE-BX, jne);
- Ühenduse protokoll: IEEE 802.1QinQ (IEEE 802.1ad);
- MTU (*Maximum transmission unit*): 1522;
- VLAN'is võimalik MAC-aadresside arv: kuni 4.

Juurdepääs Lairibaressursiühendusele 2.0 tehnilised parameetrid:

- Teenus koosneb Ethernet VLAN (*Virtual Local Area Network*) *point to point* ühendusest Kliendi lairibavõrgule juurdepääsu liidese ja Kliendi poolt paigaldatava seadme, mille kaudu saab Klient osutada oma lõppkasutajatele lairiba teenust, liidese vahel;
- DSL võrgus kasutatavad standardid on International Telecommunication Union (ITU G.992.5) ADSL2+ või (G.993.2) VDSL2 koos (G.998.4) G.INP ja (G.993.5) G.vector;
- Võrguliides Ethernet ja PON võrgus on 10/100/1000Base-T (RJ-45 pistik);
- Lairibaressursiühenduse kiirused vastavalt juurdepääsutehnoloogiale Mbit/s:

ÄM/KM*, PON*	VDSL	ADSL2+
2/2		2/1
5/5	5/5	5/1
10/10	10/10	12/1
20/20	20/10	
30/30	30/10	
40/40	40/10	
50/50		
100/100		
200/200		
300/300		
500/500		

1000/1000		
-----------	--	--

* FTTB (*Fiber-to-the-Building*) valguskaabel majani (seda nii kortermaja(KM) või ärihooneni(ÄM))

- Lairibaressursiühenduse kiirused on 90% ulatuses tagatud;
- Telia kasutab VLAN-de identifitseerimiseks Telia poolt määratud VLAN ID-d;
- Ühenduse protokoll: IEEE802.3;
- Ühendus ei võimalda 802.1Q protokollide edastust;
- Ühendus võimaldab *multicast*-protokollide edastust;
- MTU (*Maximum transmission unit*): 1500;
- Ühe Ethernet VLAN-i kohta vastavalt lairibaressursiühenduse kiirusele on teenusega tagatud MAC-aadresside arv

Ühenduse kiirus, Mbit/s	MAC aadresside arv Kuni
2/2	4
2/1	4
5/5	4
10/10	10
12/1	4
20/10	10
20/20	20
30/30	30
30/10	10
40/40	40
40/10	10
50/50	50
100/100	100
200/200	150
300/300	200
500/500	200
1000/1000	200

- PON juurdepääsutehnoloogia puhul kuulub Lairibaressursiühenduse koosseisu Telia seade ONT, millele peab Klient garanteerima toite;
- ÄM/KM ja DSL juurdepääsutehnoloogia puhul on Telia sidevõrgu lõpp-punktiks võrguseadme port;
- ADSL modemi parameetrid interneti seadistuse korral: VCI / VPI 0/100 vms;
- Lairibaressursiühenduse baasil teenuse osutamiseks lõppkasutajatele kasutab Klient oma IP-aadresse.

3. Teenuse kasutamise tingimused

Telial on õigus muuta oma sidevõrgu arendamise eesmärgil lairibavõrgus kasutatavaid seadmeid, tarkvara, lairibavõrgu struktuuri ja funktsionaalsust.

Telial on õigus muuta teenuse tehnilist lahendust ja sellest tulenevalt teenusetingimusi ning hinnakirja, teatades sellest vähemalt kaks (2) kuud ette vastavalt Üldtingimustes sätestatule.

Telia võib keelduda juurdepääsulepingu sõlmimisest, kui juurdepääsu tehnilise võimaluse loomine on ebamõistlikult koormav või juurdepääs kahjustab Telia võrgu terviklikkust.

Telial on õigus piirata teenuse kasutamist või rakendada oma võrgus muid meetmeid, kui Kliendi poolne lairibaühenduste kasutamine häirib Telia teenuste osutamist oma lõppkasutajatele.

4. Teenuse tellimine ja tarne

- 4.1 Teenuse tellimise kohad: personaalmüük ja Iseteenindus.
- 4.2 Klient esitab teenuse Juurdepääs Lairibavõrgule 2.0 tellimiseks kirjalikult vormikohase taotluse teda teenindavale kliendihaldurile või sisestab tellimuse Iseteeninduses.
- 4.3 Teenuse Juurdepääs Lairibavõrgule 2.0 kasutamise soovi korral sõlmib Telia Kliendiga lepingu ja teostab teenuse osutamiseks vajalikud tööd ühe (1) kuu jooksul taotluse esitamisest.
- 4.4 Teenust Juurdepääsu Lairibaressursiühendusele 2.0 saab tellida pärast seda, kui Juurdepääs Lairibavõrgule 2.0 on Kliendil loodud ja teenus Juurdepääs Lairibavõrgule 2.0 on arvelduses. Tellimused sisestab Klient Iseteeninduse kaudu või esitab kirjaliku vormikohase tellimuse teda teenindavale kliendihaldurile. Telia selgitab Kliendi tehniliste tingimuste taotluse alusel välja taotluses esitatud aadressil soovitud kiirusel lairibaühenduse tehnilise võimaluse. Tehnilise võimaluse olemasolu teenuse Juurdepääs Lairibaressursiühendusele 2.0 kasutamiseks selgitatakse Tallinna piires kuni seitsme (7) tööpäeva jooksul, väljaspool Tallinna kuni neljateistkümne (14) tööpäeva jooksul Kliendi tellimuse esitamisest. Tehnilise võimaluse olemasolul väljastab Telia Kliendile info soovitud lõppkasutaja aadressi teenindava sidevõrgu lõpp-punkti asukoha ja lõpp-punkti teenindava juurdepääsutehnoloogia kohta. Juhul, kui lairibaühenduse osutamine taotletaval aadressil ei ole võimalik, siis avaldab Telia Kliendile tehniliste puuduste kirjelduse tehniliseks selgituseks ettenähtud tähtaja jooksul.
- 4.5 Kui lairibaühenduse osutamine taotletaval aadressil on tehniliselt võimalik, esitab Klient tellimuse lairibaühenduse loomiseks. Tellimus tuleb esitada neljateist (14) tööpäeva jooksul alates Kliendile väljastatud tehnilise selgituse kuupäevast. Selle tähtaja ületamisel antud tellimuse tehniline selgitus tühistatakse ning Kliendil tuleb soovi korral esitada Teliale uus taotlus tehniliste tingimuste väljastamiseks.
- 4.6 Kui lairibaühenduse osutamine taotletaval aadressil on tehniliselt võimalik ja Klient esitab lairibaühenduse loomiseks tellimuse, siis tellimuse esitamise kuupäevast hiljemalt ühe (1) tööpäeva jooksul teavitab Telia Klienti taotletava lairibaühenduse loomise kuupäevast, kui see erineb tellimuses soovitud kuupäevast.
- 4.7 Lairibaühenduse ehitamise teostab Telia kolme (3) tööpäeva jooksul pärast Kliendilt vormikohase tellimuse saamist, välja arvatud juhul, kui Klient on väljendanud soovi rakendada pikemat tähtaega või juhul, kui juurdepääsu võimaldamine võtab mõjuvatel põhjustel kauem kui kolm (3) tööpäeva. Viimasel juhul teavitab Telia teenust tellinud Klienti ja riiklikku regulatsiooniasutust koheselt teenuse osutamise viivitusest, viivituse põhjustest ning teenuse võimaldamise kuupäevast, kusjuures tellitud teenust võimaldab Telia viivitamatult pärast objektiivsete takistuste äralangemist.
- 4.8 Kui Klient soovib juurdepääsu lairibavõrgule vaskkaablipaaril, mida kasutab Telia lairiba teenusest loobuda sooviv lõppkasutaja, siis tuleb lisaks vormikohasele tellimusele Kliendil esitada Telia lõppkasutaja lairibaühendusel põhineva teenuse loovutamise volitus. Telia lõppkasutaja teenuse arveldus lõpetatakse Kliendi lairibaühenduse arveldamise alustamise kuupäevale eelneval kuupäeval. Telia lõppkasutaja teenus lõpetatakse ja Kliendi lairibaühenduse teenus aktiveeritakse lairibaühenduse soovitud aktiveerimise kuupäeval üheaegselt. Lõppkasutaja teenuses võib esineda katkestus, mis on aeg Telia lõppkasutaja teenuse lõpetamise ja Kliendi lõppkasutaja teenuse alustamise vahel.
- 4.9 Lairibaühenduse kiiruse muutmiseks esitab Klient kirjaliku taotluse teda teenindavale kliendihaldurile või läbi Iseteeninduse. Muudatuse teostab Telia tehnilise võimaluse olemasolul kolme (3) tööpäeva jooksul taotluse saamisest. Kiiruse muutmise toimub eraldi tasu eest vastavalt Telia operaatorüksuse Hinnakirjale.
- 4.10 Teenuse Juurdepääs Lairibaressursiühendusele 2.0 lõpetamine toimub Telia kliendihaldurile esitatava vormikohase tellimuse alusel või läbi Iseteeninduse.

- 4.11 Teenus Juurdepääs Lairibavõrgule 2.0 deaktiveeritakse pärast lepingu lõpetamist Telia või Kliendi algatusel.
- 4.12 Telia võimaldab Kliendil teenuse esmakordsel tellimisel teenust testida kuni viie lairibaühenduse juurdepääsuga kolmekümne (30) päeva jooksul. Selle perioodi jooksul ei rakenda Telia Kliendile Juurdepääs Lairibaressursiühendusele 2.0 kuutasusid.

5. Teenindustase, hooldus- ja klienditugi

- 5.1 Rikkeks loetakse olukorda, kui teenus ei toimi nõuetekohaselt. Rikkeks ei loeta olukorda, mis tuleneb:
- Hooldustööde teostamiseks ettenähtud ajal teenuse töös esinevatest häiretest (hooldustööde info Kodulehel);
 - Teenuse koosseisu mittekuuluvate osade (sh Kliendi või kolmandate isikute seadmete ja/või liinide vms) mittetoimimisest või mittenõuetekohasest toimimisest tingitud häiretest;
 - Kliendi tegevusest või tegevusetusest põhjustatud häiretest (sh häiretest, mida põhjustas Kliendi poolne lepingus või selle lisades fikseeritud tingimuste rikkumine).
- 5.2 Telia monitorib sidevõrgu korrasolekut ööpäevaringselt.
- 5.3 Telia võtab rikketeateid vastu 24 h päevas ja 7 päeva nädalas. Rikketeadete edastamiseks lepatakse Telia ja Kliendi vahel kokku rikete edastamise kontakttelefon ja e-mail. Telia sidevõrgu või liini rikked kõrvaldatakse mõistliku aja jooksul pärast rikkest teada saamist. Mõistlikuks ajaks loetakse rikke kõrvaldamist mitte hiljem kui rikkest teadasaamisele järgneval tööpäeval.
- 5.4 Kui rikke põhjus lokaliseeritakse Kliendi liini(osa)s või Kliendi seadmes või muus Teenuse koosseisu mittekuuluvate liinis ja/või seadmes, kohustub Klient hüvitama Teliale ka rikke asukoha määramisega kaasnevad kulud vastavalt Telia operaatorüksuse Hinnakirjale.
- 5.5 Hooldustööde, mis põhjustavad või võivad põhjustada rikkeid teenuses, teostamisest teavitab Telia Klienti kooskõlas alltooduga:
- Plaaniliste hooldustööde teostamisest teavitab Telia Klienti vähemalt seitsekümmend kaks (72) tundi ette;
 - Kiireloomulistest riket ennetavatest hooldustöödest teavitab Telia Klienti vähemalt kakskümmend neli (24) tundi ette.
- Kliendi teavitamine toimub kirja teel, e-mailiga või SMS-iga.
- 5.6 Hooldustöid teostab Telia viisil, et see häiriks Klienti minimaalselt, kusjuures Telia poolt teavitatud igakordsete hooldustööde kestvuseks on kuni kuus (6) tundi. Hooldustööde teostamise aja arvestus peatub ajavahemikuks, mil Telia ei saanud hooldustöid teostada Kliendi poolt lepingus või selle lisades fikseeritud tingimuste rikkumise või muude Kliendist olenevate asjaolude tõttu.
- 5.7 Hooldustööde teostamiseks ettenähtud ajal teenuse töös esinevaid häireid ei loeta riketeks ning need ei ole aluseks kompensatsiooni nõudmisele Kliendi poolt.

6. Teenuse tasud

Klient maksab Telia poolt esitatava arve alusel järgmisi tasusid:

- 6.1 Juurdepääs Lairibavõrgule 2.0
- Liitumistasu
 - Kuutasu
- 6.2 Juurdepääs Lairibaressursiühendusele 2.0
- Liitumistasu
 - Kuutasu
- 6.3 Juurdepääs Lairibaressursiühendusele 2.0 ümberkonfigureerimine (juhul kui tegu on kiiruste ümberkonfigureerimisega)
- 6.4 Rikke käsitlemine (juhul kui tegu on alusetu rikketeatega).